

INVERSIONES EXTERIORES EN VALORES NEGOCIABLES

FLUJOS

2002

Dirección General de Comercio e Inversiones

ÍNDICE

PRESENTACIÓN	3
I FLUJOS DE INVERSIÓN ESPAÑOLA EN EL EXTERIOR EN VALORES NEGOCIABLES....	4
A. ANÁLISIS GLOBAL.....	4
<i>A.I Análisis anual</i>	<i>4</i>
<i>A.II Análisis mensual.....</i>	<i>5</i>
B. CARACTERÍSTICAS DE LA INVERSIÓN	7
<i>B.I. Distribución por clase de inversor</i>	<i>7</i>
<i>B.II Distribución por clase de valor.....</i>	<i>8</i>
<i>B.III. Distribución por naturaleza del emisor</i>	<i>9</i>
<i>B.IV. Distribución por país de emisión</i>	<i>10</i>
<i>B. V. Inversión neta directa.....</i>	<i>13</i>
II FLUJOS DE INVERSIÓN EXTRANJERA EN SOCIEDADES COTIZADAS	15
A. ANÁLISIS GLOBAL.....	15
<i>A.1 Análisis anual</i>	<i>15</i>
<i>A.II Análisis mensual.....</i>	<i>16</i>
B. CARACTERÍSTICAS DE LA INVERSIÓN	18
<i>B.I Desglose por mercados: operaciones de mercado primario y secundario.....</i>	<i>18</i>
<i>B.II Valores del Mercado Continuo</i>	<i>19</i>
<i>B.III Distribución por Clase de Inversor.....</i>	<i>20</i>
<i>B. IV Distribución por Sector de Actividad.....</i>	<i>21</i>
<i>B.V Distribución por País</i>	<i>22</i>
III NOTA METODOLÓGICA.....	27
I. INVERSIONES ESPAÑOLAS EN VALORES NEGOCIABLES.....	27
II INVERSIÓN EXTRANJERA EN SOCIEDADES COTIZADAS.....	29

PRESENTACIÓN

La Dirección General de Comercio e Inversiones Exteriores viene proporcionando, de forma periódica, información sistematizada sobre inversión exterior directa y de cartera en valores negociables, tanto en términos de flujos como de stock.

*La presente publicación ofrece los datos de **FLUJOS DE INVERSIÓN EN VALORES NEGOCIABLES DURANTE EL AÑO 2002**.*

Este Boletín así como los textos de la normativa aplicable, pueden consultarse en la dirección de Internet www.mcx.es (Dirección General de Comercio e Inversiones, Inversiones Exteriores)

El tipo de información y su análisis son similares, tanto en el caso de flujos de inversión extranjera en España como de flujos de inversión española en el extranjero.

Ya se señaló en publicaciones anteriores que la inversión efectuada por residentes en deuda pública y privada a través de mercados extranjeros deja de constituir objeto de declaración desde la entrada en vigor, el día 1 de julio de 2001, de la Orden de 28 de mayo de 2001, por la que se establecen los procedimientos aplicables a las declaraciones de inversiones exteriores y su liquidación, así como los procedimientos para la presentación de memorias anuales y de expedientes de autorización.

Como consecuencia de lo anterior y a fin de mantener una serie histórica homogénea con los años que preceden a la entrada en vigor de la citada norma, las series históricas de inversión española en el exterior han sido corregidas mediante la depuración de las inversiones efectuadas por residentes en deuda pública y privada a través de mercados extranjeros durante el periodo 1995-2001.

En suma, la Dirección General de Comercio de Inversiones inició, con la publicación de los flujos de inversiones exteriores en valores negociables del año 2001, una nueva serie con los datos disponibles de inversiones españolas en el exterior, al objeto de mejorar la difusión y facilitar el conocimiento de la inversión exterior en este tipo de activos.

I

FLUJOS DE INVERSIÓN ESPAÑOLA EN EL EXTERIOR EN VALORES NEGOCIABLES AÑO 2002

A. ANÁLISIS GLOBAL

A.I Análisis anual

PERIODO	Inversión bruta	Tasa de variación *	Desinversión	Tasa de variación *	Inversión neta
1.995	2.882.541		2.591.137		291.404
1.996	3.114.475	8,05	2.330.935	-10,04	783.540
1997 (1)	10.720.752	244,22	5.343.214	129,23	5.377.538
1998 (1)	30.157.147	181,30	15.252.137	185,45	14.905.010
1999 (1)	66.843.342	121,65	33.896.372	122,24	32.946.970
2000 (1)	121.446.194	81,69	73.119.007	115,71	48.327.187
2001 (1)	83.323.004	-31,39	78.982.125	8,02	4.340.879
2002 (1)	51.786.313	-37,85	52.778.384	-33,18	-992.071

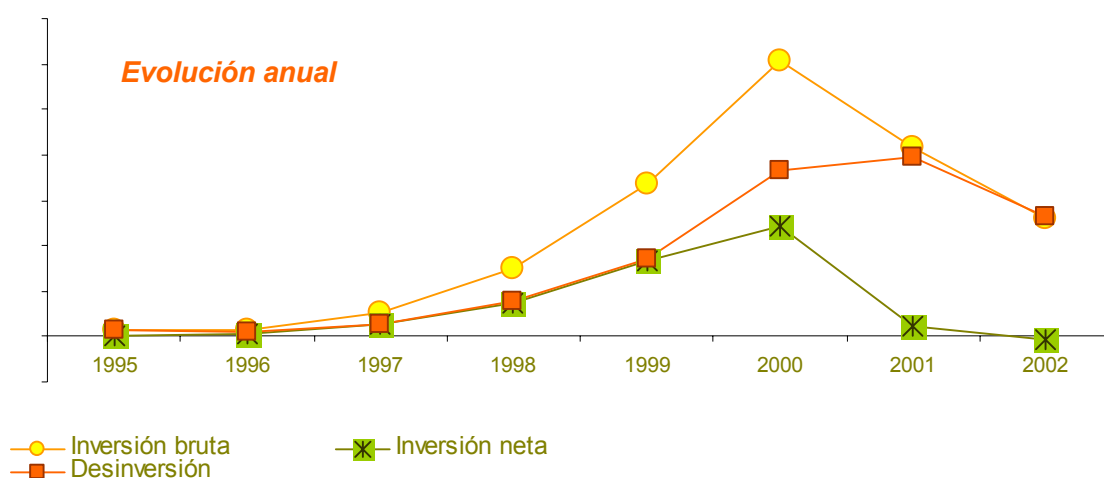
Importes en miles de euros

* Incremento respecto al año anterior expresado en tanto por ciento

La inversión neta española en el exterior en acciones que cotizan en bolsa o mercado organizado y en participaciones en fondos extranjeros de inversión colectiva, registró durante el año 2002 un saldo negativo de 992 millones de euros, cifra que representa una sensible caída con respecto al saldo neto del año 2001.

(1) Incluye operaciones de inversión directa llevadas a cabo por medio de la adquisición de valores negociables. Estas cifras se han incluido también en la estadística de inversión directa. En el apartado **B.V. (Inversión neta directa)** puede verse el importe global y la distribución sectorial por países de este tipo de inversión.

En la serie anual comparativa se observa que durante el año 2002 continuó la tendencia negativa en el volumen de las inversiones españolas en el exterior en renta variable, por primera vez las operaciones de liquidación superaron a las operaciones de adquisición.



En relación con el año anterior, la inversión bruta y las liquidaciones experimentaron un decremento del 38% y del 33% respectivamente.

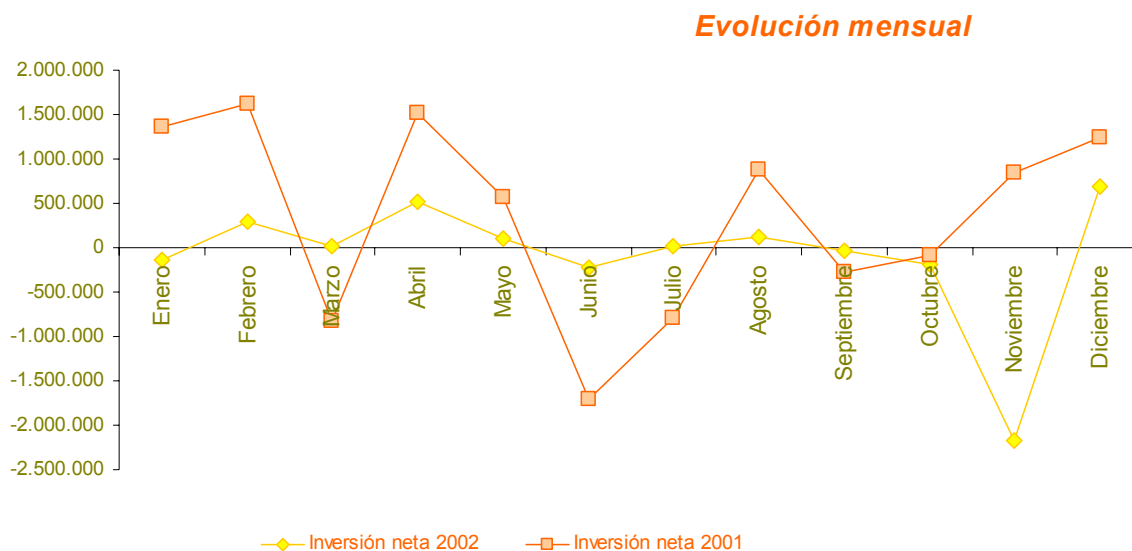
A.II Análisis mensual

El análisis mensual es fiel reflejo de la volatilidad que experimentaron los mercados financieros internacionales durante el año 2002. La mayor actividad negociadora se produjo durante la primera parte del año y se mantuvo con ligeros altibajos hasta el final del periodo en el que se produjo un ligero repunte.

AÑO 2002						
Periodo	Inversión bruta	% / Total	Desinversión	% / Total	Inversión neta 2002	Inversión neta 2001
Enero	5.296.362	10,23	5.442.898	10,31	-146.536	1.363.140
Febrero	4.476.499	8,64	4.177.279	7,91	299.220	1.619.282
Marzo	5.972.498	11,53	5.950.437	11,27	22.061	-823.513
Abril	5.365.384	10,36	4.850.232	9,19	515.152	1.511.591
Mayo	4.856.804	9,38	4.755.605	9,01	101.199	565.194
Junio	3.895.498	7,52	4.117.611	7,80	-222.113	-1.712.299
Julio	4.802.278	9,27	4.791.233	9,08	11.045	-792.623
Agosto	2.364.828	4,57	2.239.258	4,24	125.570	887.563
Septiembre	2.864.125	5,53	2.896.500	5,49	-32.375	-277.000
Octubre	3.689.023	7,12	3.880.492	7,35	-191.469	-85.155
Noviembre	3.611.231	6,97	5.782.614	10,96	-2.171.383	838.699
Diciembre	4.591.783	8,87	3.894.225	7,38	697.558	1.246.000
TOTAL	51.786.313	100,00	52.778.384	100,00	-992.071	4.340.879

Importes en miles de euros

En relación con el periodo anterior, la distribución mensual de la inversión neta en el año 2002 muestra, salvo en meses puntuales, una disminución de la inversión en este tipo de activos, tendencia que se inició en el año 2001 y que al final del año alcanza la cifra negativa de 992 millones de euros frente a los 4.341 millones de euros del año anterior.



B. CARACTERÍSTICAS DE LA INVERSIÓN

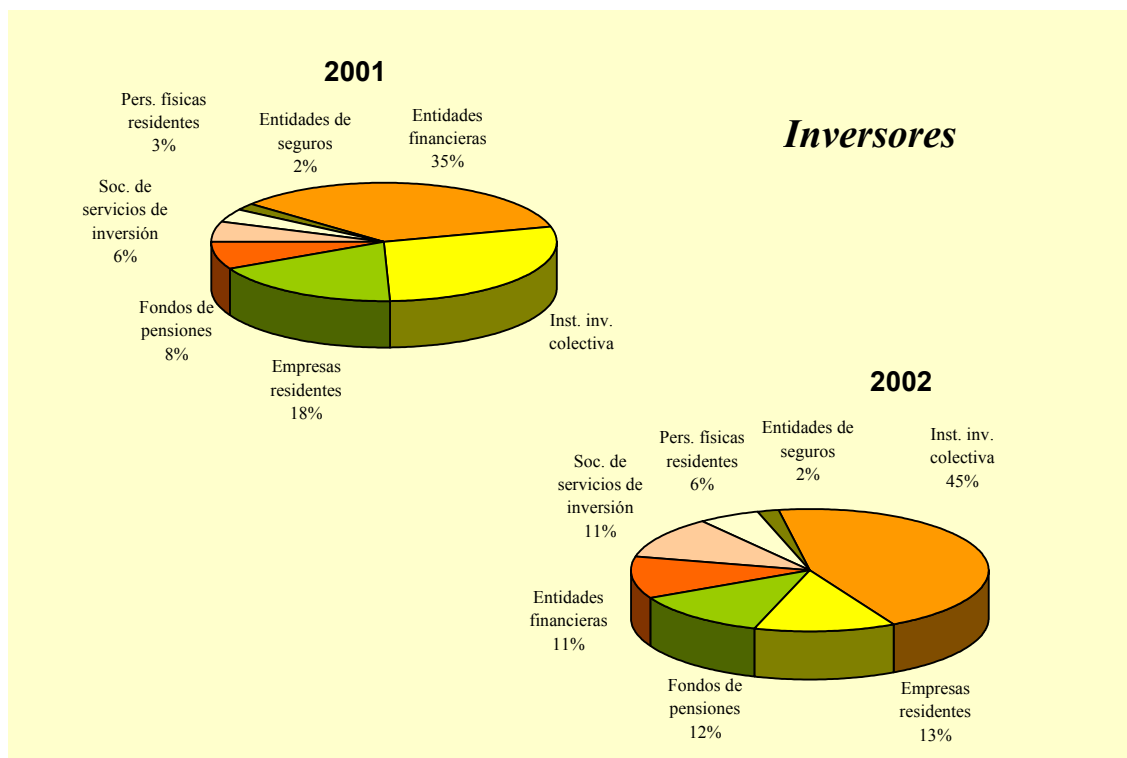
B.I. Distribución por clase de inversor

Los inversores residentes con mayor actividad negociadora han sido las instituciones de inversión colectiva que intervinieron en un 45% y el 47% respectivamente de las operaciones de adquisición y de liquidación del periodo. Otros inversores con importante actividad negociadora han sido las empresas residentes y los fondos de pensiones que intervinieron respectivamente en el 13% y 12% de las compras y, ambos casos, en un 11% de las ventas.

AÑO 2002					
INVERSORES	Inversión bruta	%/Total	Desinversión	%/Total	Inversión neta
Inst. inv. colectiva	23.241.710	44,88	24.755.718	46,91	-1.514.008
Empresas residentes	6.734.999	13,01	6.003.433	11,37	731.566
Fondos de pensiones	6.356.549	12,27	5.859.743	11,10	496.806
Entidades financieras	5.824.237	11,25	7.031.597	13,32	-1.207.360
Soc. de servicios de inversión	5.710.082	11,03	5.576.004	10,56	134.078
Pers. físicas residentes	2.963.570	5,72	2.673.670	5,07	289.900
Entidades de seguros	955.166	1,84	878.219	1,66	76.947
TOTAL	51.786.313	100,00	52.778.384	100,00	-992.071

Importes en miles de euros

Destaca asimismo la reducción de la actividad desarrollada por las entidades financieras con el 11% de las compras y el 13% de las ventas durante 2002, frente al 35% y 32% de las operaciones de adquisición/liquidación del año 2001.



B.II Distribución por clase de valor

El 88% de las adquisiciones y el 92% de las liquidaciones del periodo correspondieron a operaciones con acciones de sociedades extranjeras, la inversión neta en acciones disminuyó hasta los -2.850 millones de euros, frente a los 4.582 millones de euros alcanzada en el año 2001.

AÑO 2002						
CLASE VALOR	Inversión bruta	% / Total	Desinversión	% / Total	Inversión neta 2002	Inversión neta 2001
Acciones	45.594.866	88,04	48.444.892	91,79	-2.850.026	4.582.409
Participaciones en instituciones de inversión colectiva	6.191.447	11,96	4.333.492	8,21	1.857.955	-241.100
TOTAL	51.786.313	100,00	52.778.384	100,00	-992.071	4.341.309

Importes en miles de euros

Las participaciones en fondos de inversión presentan un comportamiento más favorable ya que absorbieron el 12% de las compras y el 8% de las ventas y la inversión neta alcanzó los 1.858 millones de euros. El año anterior, la inversión neta en este tipo de activos había caído hasta llegar a los -241 millones de euros.

B.III. Distribución por naturaleza del emisor

AÑO 2002					
EMISOR	Inversión bruta	% / Total	Desinversión	% / Total	Inversión neta
Entidades no financieras	38.639.985	74,61	39.658.701	75,14	-1.018.716
Entidades financieras	13.131.310	25,36	13.101.777	24,82	29.533
Entidades no financieras residentes	13.789	0,03	17.416	0,03	-3.627
Entidades financieras residentes	1.229	0,00	490	0,00	739
TOTAL	51.786.313	100,00	52.778.384	100,00	-992.071

Importes en miles de euros

Los títulos emitidos por el sector no financiero internacional fueron los que alcanzaron mayores volúmenes de negociación en el periodo. Las tres cuartas partes de los flujos de inversión se dirigieron a este tipo de títulos.

En relación con el año anterior, no ha variado la composición de los flujos. El sector no financiero internacional sigue siendo el principal destino de los flujos de inversión en títulos de renta variable.



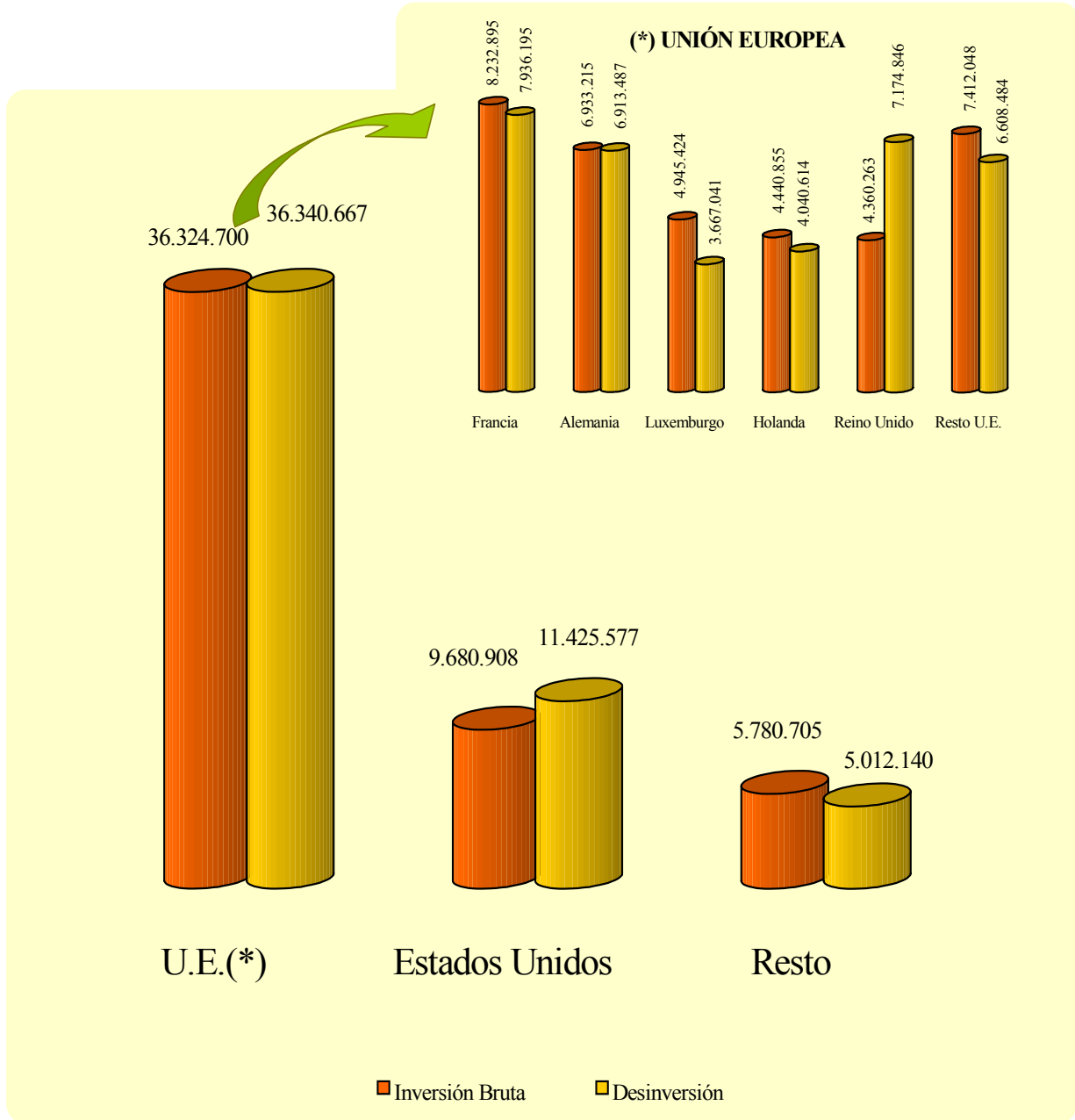
B.IV. Distribución por país de emisión

El mercado estadounidense fue el principal destino de los flujos de inversión en valores de renta variable, en él se produjeron el 19% de las adquisiciones y el 22% de las liquidaciones.

Los mercados de la Unión Europea fueron destino del 70% de las compras y del 69% de las ventas y dentro estos, los principales destinos de las inversiones han sido: Francia, Alemania y Luxemburgo.

AÑO 2002					
PAÍSES	Inversión bruta	% / Total	Desinversión	% / Total	Inversión neta
PAISES UNION EUROPEA					
FRANCIA	8.232.895	15,90	7.936.195	15,04	296.700
ALEMANIA	6.933.215	13,39	6.913.487	13,10	19.728
LUXEMBURGO	4.945.424	9,55	3.667.041	6,95	1.278.383
HOLANDA	4.440.855	8,58	4.040.614	7,66	400.241
REINO UNIDO	4.360.263	8,42	7.174.846	13,59	-2.814.583
ITALIA	2.489.660	4,81	2.707.228	5,13	-217.568
PORTUGAL	1.678.065	3,24	1.070.535	2,03	607.530
FINLANDIA	1.649.297	3,18	1.640.130	3,11	9.167
IRLANDA	732.815	1,42	356.168	0,67	376.647
BELGICA	450.077	0,87	372.428	0,71	77.649
SUECIA	290.477	0,56	361.100	0,68	-70.623
RESTO U.E.	121.657	0,23	100.895	0,19	20.762
TOTAL U.E.	36.324.700	70,14	36.340.667	68,86	-15.967
PAISES N.A.F.T.A.					
U.S.A.	9.680.908	18,69	11.425.577	21,65	-1.744.669
MEJICO	508.526	0,98	384.794	0,73	123.732
CANADA	75.597	0,15	73.291	0,14	2.306
TOTAL PAISES N.A.F.T.A.	10.265.031	19,82	11.883.662	22,52	-1.618.631
OTROS					
SUIZA	1.507.994	2,91	1.632.556	3,09	-124.562
JAPÓN	1.205.533	2,33	1.784.614	3,38	-579.081
VARIOS	1.133.931	2,19	541.830	1,03	592.101
ARGENTINA	792.187	1,53	128.770	0,24	663.417
PARAISOS FISCALES	312.196	0,60	359.973	0,68	-47.777
EUROBONOS	244.741	0,47	106.312	0,20	138.429
TOTAL OTROS	5.196.582	10,03	4.554.055	8,63	642.527
TOTAL	51.786.313	100,00	52.778.384	100,00	-992.071

Importes en miles de euros



B. V. Inversión neta directa

Distribución por país de destino						
PAÍSES	1997	1998	1999	2000	2.001	2.002
UNIÓN EUROPEA						
Alemania		64.909	1.280.288			
Francia			310.440	644.432		
Holanda			191.513			
Italia			532.677		60.001	401
Portugal			231.090		2.328	204.566
Reino Unido				1.156.792	2.491	-2.022.605
TOTAL UNIÓN EUROPEA	0	64.909	2.546.008	1.801.224	64.820	-1.817.638
LATINOAMÉRICA						
Argentina	1.685.000	168.223	14.375.687	2.569.307	42.154	663.565
Brasil			59.146	8.683.987		183.191
Bolivia		31.776	59.206			36
Colombia	327.547				48.938	44
Chile		90.086	186.879		356.732	
México		110.797		3.395.156		
Perú			141.370	734.422	193.638	
Venezuela		357.463	90.008		676.000	
TOTAL LATINOAMÉRICA	2.012.547	758.345	14.912.296	15.382.872	1.317.462	846.836
OTROS						
Australia					16.782	
Turquía			44.060			
U.S.A.		567.367			20.881	61.794
TOTAL OTROS	0	567.367	44.060	0	37.663	61.794
TOTAL	2.012.547	1.390.621	17.502.364	17.184.096	1.419.945	-909.008

Importes en miles de euros

El comportamiento negativo de los flujos de inversión neta, analizados en capítulos anteriores, tiene su causa en la inversión directa negociable. El saldo neto de este tipo de inversión experimentó un sensible descenso especialmente en el Reino Unido en donde se efectuó una importante operación de liquidación. El 91% de la inversión neta negativa, corresponde a las inversiones calificadas como directas.

Distribución por tipo de emisor y país				
PAISES	SECTOR FINANCIERO		SECTOR NO FINANCIERO	
	2001	2002	2001	2002
Alemania				
Argentina			42.154	663.565
Australia			16.782	
Bolivia		36		
Brasil				183.191
Colombia	48.938	44		
Chile	356.732			
Francia				
Holanda				
Italia			60.001	401
México				
Perú			193.638	
Portugal	2.328	53.366		151.200
Reino Unido	2.491	-2.022.605		
Turquía				
U.S.A.	20.881	61.794		
Venezuela	676.000			
Total inversión directa	1.107.370	-1.907.365	312.575	998.357

Importes en miles de euros

II

FLUJOS DE INVERSIÓN EXTRANJERA EN SOCIEDADES COTIZADAS AÑO 2002

A. ANÁLISIS GLOBAL

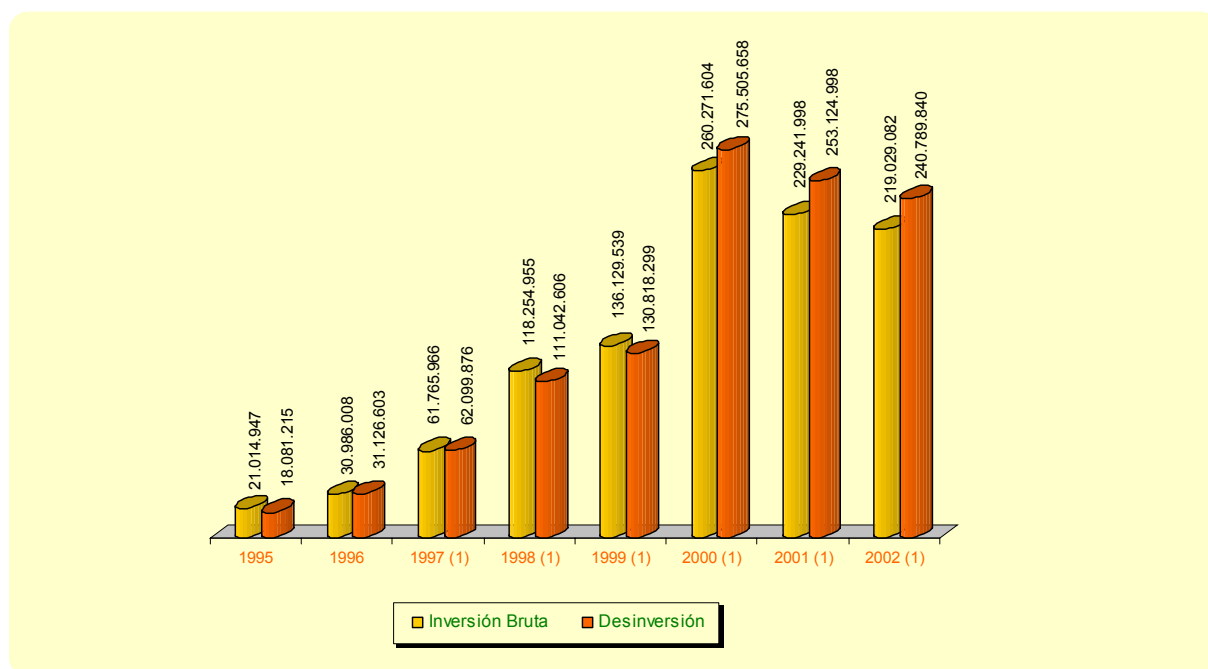
A.1 Análisis anual

Periodo	Inversión Bruta	Tasa Variación	Desinversión	Tasa Variación	Inversión neta
1995	21.014.947		18.081.215		2.933.732
1996	30.986.008	47,4%	31.126.603	72,1%	-140.595
1997 (1)	61.765.966	99,3%	62.099.876	99,5%	-333.910
1998 (1)	118.254.955	91,5%	111.042.606	78,8%	7.212.349
1999 (1)	136.129.539	15,1%	130.818.299	17,8%	5.311.240
2000 (1)	260.271.604	91,2%	275.505.658	110,6%	-15.234.054
2001 (1)	229.241.998	-11,9%	253.124.998	-8,1%	-23.883.000
2002 (1)	219.029.082	-4,5%	240.789.840	-4,9%	-21.760.758

Importes en miles de euros

La inversión extranjera neta en sociedades cotizadas durante el ejercicio 2002 fue de -21.760 millones de euros frente a los -23.883.000 del periodo anterior. Hay que señalar que al contrario de lo que ocurrió en los dos años anteriores, la desinversión ha seguido una tendencia descendente, lo que tiene su reflejo en una mejoría de la inversión neta.

¹ Incluye operaciones de inversión directa llevadas a cabo por medio de la adquisición de valores negociables. Estas cifras se han incluido también en la estadística de inversión directa. En el apartado **B.VI (Inversión neta directa)** puede verse el importe global y la distribución sectorial por países de este tipo de inversión.

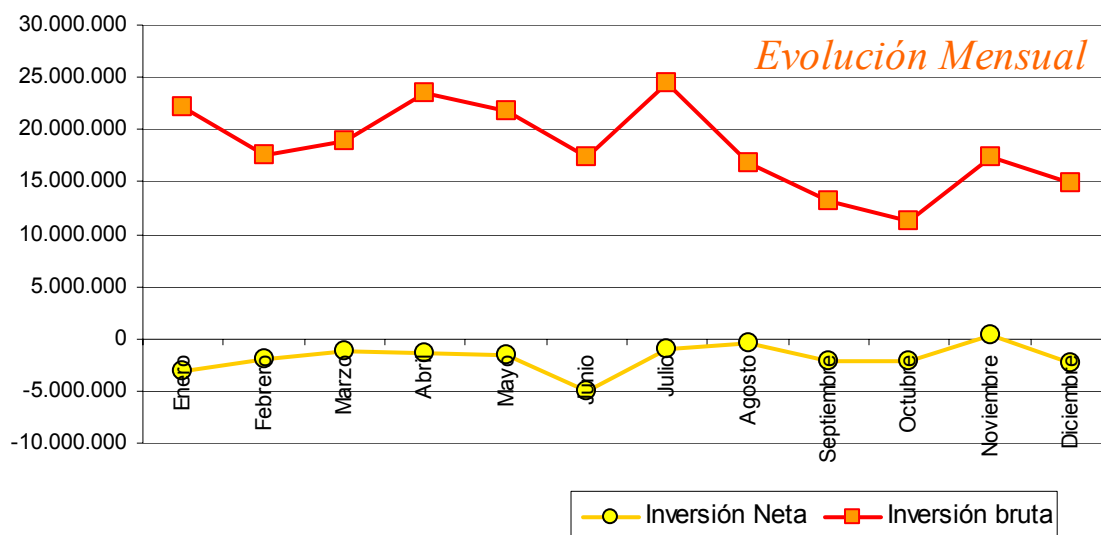


A.II Análisis mensual

AÑO 2002						
PERIODO	Inversión bruta	% sobre total	Desinversión	% sobre total	Inversión Neta	Inversión Neta en 2001
Enero	22.117.143	10,1	25.282.012	10,5	-3.164.869	-1.547.924
Febrero	17.634.723	8,1	19.577.726	8,1	-1.943.003	-3.002.332
Marzo	18.923.204	8,6	20.107.484	8,4	-1.184.280	-400.510
Abril	23.439.748	10,7	24.793.123	10,3	-1.353.375	-2.013.714
Mayo	21.720.532	9,9	23.221.320	9,6	-1.500.788	-434.281
Junio	17.410.003	7,9	22.427.363	9,3	-5.017.360	-3.933.383
Julio	24.437.609	11,2	25.355.476	10,5	-917.867	-1.731.742
Agosto	16.811.153	7,7	17.161.120	7,1	-349.967	-952.229
Septiembre	13.134.169	6,0	15.310.496	6,4	-2.176.327	-2.910.015
Octubre	11.157.269	5,1	13.300.722	5,5	-2.143.453	-1.759.583
Noviembre	17.283.436	7,9	16.934.474	7,0	348.962	-3.295.090
Diciembre	14.960.093	6,8	17.318.524	7,2	-2.358.431	-1.902.197
Total	219.029.082	100,0	240.789.840	100,0	-21.760.758	-23.883.000

Importes en miles de euros

La evolución de la inversión extranjera en sociedades españolas en el 2002 refleja los momentos de gran dificultad e incertidumbre que han vivido en ese periodo los mercados bursátiles. La evolución de las cotizaciones a lo largo del año no fue homogénea. Hasta el mes de mayo el mercado mantuvo pequeñas oscilaciones. La desconfianza generada por los escándalos contables fundamentalmente localizados en Estados Unidos, las dudas sobre la economía norteamericana, la crisis de las grandes economías latinoamericanas y la incertidumbre sobre los beneficios de las grandes empresas, especialmente sobre las del sector de telecomunicaciones, se hicieron sentir en el mes de junio. En el último trimestre se produjo un intento de recuperación debido a la mejora de beneficios y a las expectativas de recorte de los tipos de interés en EE.UU. y Europa, que finalmente se produjeron en diciembre. Sin embargo la recuperación se frustró por el temor de los inversores a un conflicto bélico en Irak.



B. CARACTERÍSTICAS DE LA INVERSIÓN

B.I Desglose por mercados: operaciones de mercado primario y secundario

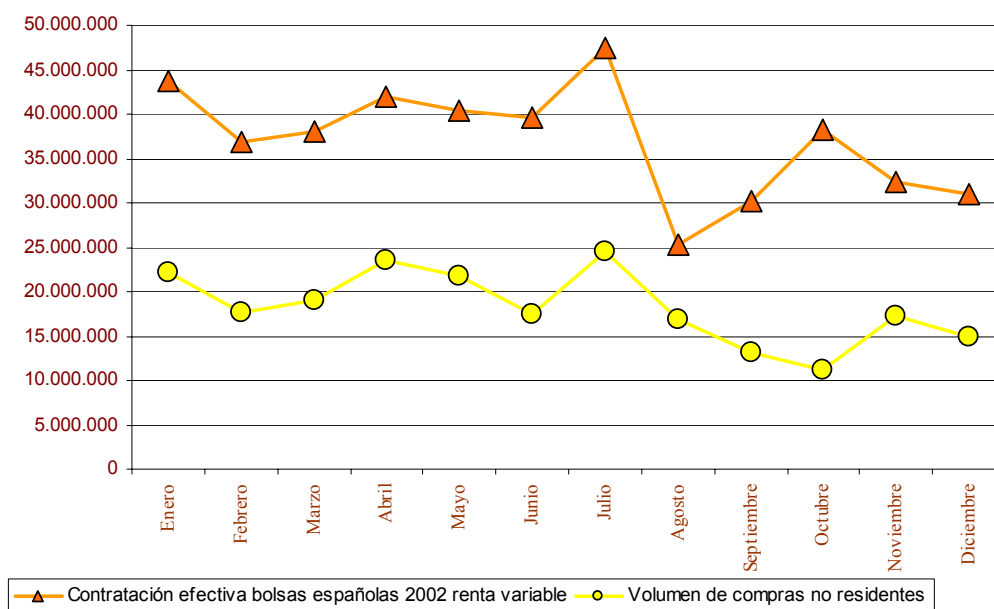
AÑO 2002					
	Contratación efectiva Bolsas Españolas 2002 Renta Variable según CNMV	Compras * inversores no residentes	Porcentaje compras no residentes sobre contratación	Ventas * inversores no residentes	Porcentaje ventas no residentes sobre contratación
Enero	43.753.400	22.117.143	50,5%	25.282.008	57,8%
Febrero	36.768.200	17.634.675	48,0%	19.576.435	53,2%
Marzo	38.038.500	18.923.167	49,7%	20.103.965	52,9%
Abril	41.870.300	23.439.362	56,0%	24.791.947	59,2%
Mayo	40.403.600	21.707.562	53,7%	23.221.222	57,5%
Junio	39.697.300	17.409.869	43,9%	22.426.847	56,5%
Julio	47.414.900	24.437.609	51,5%	25.354.933	53,5%
Agosto	25.217.300	16.811.026	66,7%	17.157.650	68,0%
Septiembre	30.107.600	13.133.264	43,6%	15.308.739	50,8%
Octubre	38.247.000	11.157.262	29,2%	13.294.136	34,8%
Noviembre	32.393.200	17.242.063	53,2%	16.934.274	52,3%
Diciembre	31.006.500	14.959.904	48,2%	17.318.448	55,9%
Total	444.917.800	218.972.906	49,2%	240.770.604	54,1%

Importes en miles de euros

* Comprende las operaciones de mercado secundario: compras y ventas de acciones y derechos de sociedades cotizadas incluidos los importes resultantes de Ofertas Públicas de Venta.

La inversión procedente de operaciones del mercado primario mantiene su escasa relevancia. Dentro de las ampliaciones de capital con efectivo se pueden destacar por su volumen las de Campofrío y Bami en el mes de mayo, y la ampliación de Banesto en noviembre. Hay que tener en cuenta que las ampliaciones de capital liberadas (sin desembolso de efectivo) como han sido las de: Tavex Algodonera, Telefónica, Metrovacesa y Pescanova, entre otras, se contabilizan con valor cero.

INCIDENCIA DE LA INVERSION EXTRANJERA BRUTA EN LA CONTRATACION BURSATIL DURANTE 2002



B.II Valores del Mercado Continuo (2)

AÑO 2002						
EMISOR	Inversión bruta	Porcentaje sobre el total	Desinversión	Porcentaje sobre el total	Volumen de negociación	Porcentaje sobre el total
Telefónica S.A.	41.836.551	19,2	49.227.728	20,6	91.064.279	19,9
Santander Central Hispano S.A.	38.499.785	17,7	42.945.124	17,9	81.444.909	17,8
Banco Bilbao Vizcaya Argentaria S.A.	34.069.171	15,6	36.672.398	15,3	70.741.569	15,5
Repsol YPF S.A.	16.780.097	7,7	18.569.462	7,8	35.349.559	7,7
Endesa S.A.	14.878.953	6,8	16.967.904	7,1	31.846.857	7,0
Iberdrola S.A.	10.241.763	4,7	10.812.757	4,5	21.054.520	4,6
Banco Popular Español S.A.	8.136.922	3,7	8.889.559	3,7	17.026.481	3,7
Altadis S.A.	8.013.668	3,7	8.774.258	3,7	16.787.926	3,7
Gas Natural SDG S.A.	5.119.319	2,3	4.769.471	2,0	9.888.790	2,2
Industria de Diseño Textil S.A.	4.646.558	2,1	4.584.756	1,9	9.231.314	2,0
Grupo Dragados S.A.	3.695.408	1,7	3.794.335	1,6	7.489.743	1,6
Unión Fenosa S.A.	2.846.059	1,3	3.246.300	1,4	6.092.359	1,3
Otras	29.126.542	13,4	30.292.282	12,6	59.418.824	13,0
TOTAL	217.890.796	100,0	239.546.334	100,0	457.437.130	100,0

Importes en miles de euros

² Se consignan las empresas cuya negociación supone, al menos, el 1 por cien del volumen total de negociación de no residentes (compras y suscripciones más ventas y reembolsos).

La inversión extranjera en los valores del Mercado Continuo representa, al igual que en ejercicios anteriores, un 99 % del volumen total de negociación de los no residentes.

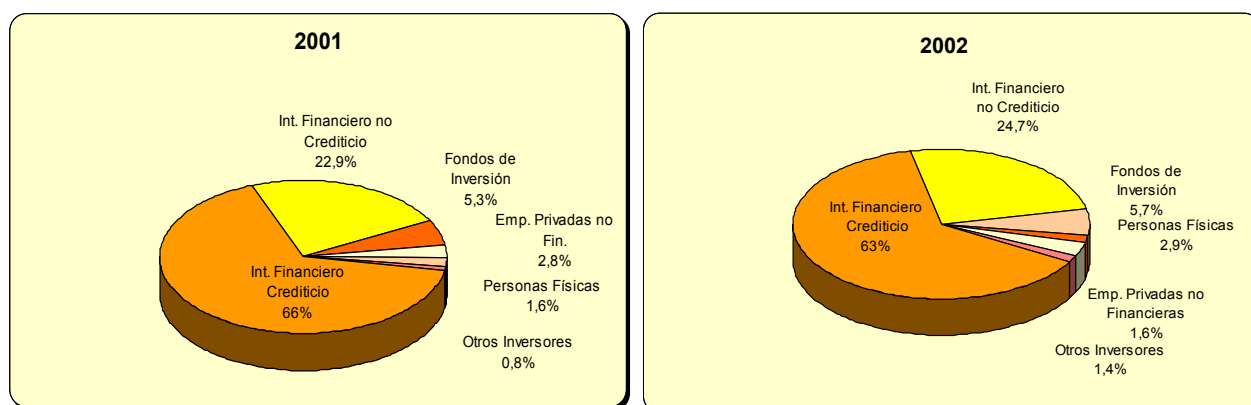
En general, los valores más contratados corresponden a Telecomunicaciones, Bancos, Petróleos y Eléctricas. De ellos, Telefónica mantiene el liderazgo con un 19,9 % del volumen total seguido de las dos entidades bancarias, Santander Central Hispano con un 17,8 % y BBVA con un 15,5 %.

B.III Distribución por Clase de Inversor

AÑO 2002					
	Inversión bruta	%/Total	Desinversión	%/Total	Inversión Neta
Intermediario Financiero Crediticio	138.052.876	63,0	150.049.618	62,3	-11.996.742
Intermediario Financiero no Crediticio	54.037.294	24,7	61.226.860	25,4	-7.189.566
Fondos de Inversión	12.546.072	5,7	13.233.021	5,5	-686.949
Fondos de Pensiones	621.072	0,3	693.084	0,3	-72.012
Entidades Aseguradoras	833.035	0,4	484.857	0,2	348.178
Empresas Privadas no Financieras	3.563.978	1,6	4.482.372	1,9	-918.394
Personas Físicas	6.345.042	2,9	7.897.028	3,3	-1.551.986
Otros Inversores	3.029.713	1,4	2.723.000	1,1	306.713
TOTAL	219.029.082	100,0	240.789.840	100,0	-21.760.758

Importes en miles de euros

El desglose por clase de inversor muestra que el grupo formado por intermediarios financieros crediticios y no crediticios absorbe el 87,7 % de la inversión bruta del año. Como en años anteriores, se mantiene la tendencia creciente de la inversión procedente de fondos de inversión domiciliados fuera de España.

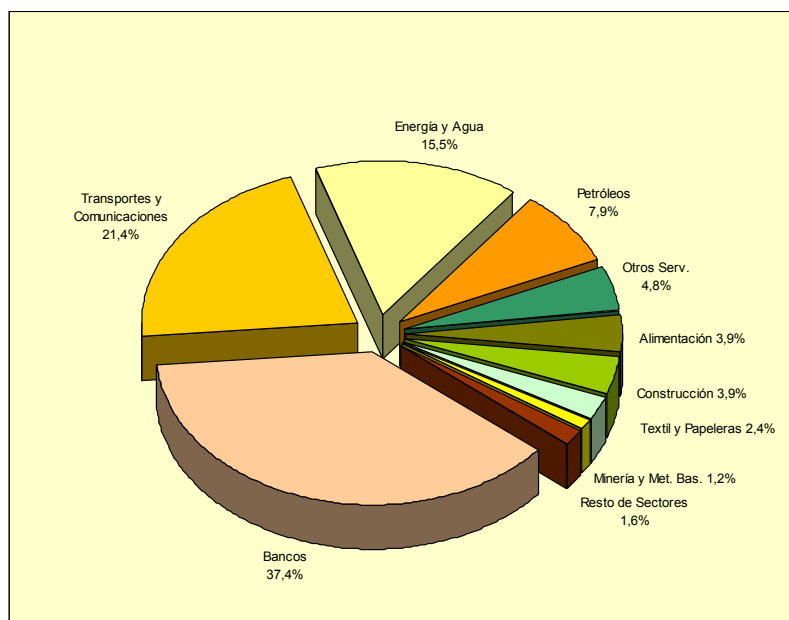


B. IV Distribución por Sector de Actividad

AÑO 2002					
SECTOR	Inversión bruta	%/total periodo	Desinversión	%/total periodo	Volumen total negociado
Bancos	81.963.020	37,4	89.788.641	37,3	171.751.661
Transportes y Comunicaciones	45.451.078	20,8	52.823.332	21,9	98.274.410
Energía y Agua	34.269.742	15,6	36.909.134	15,3	71.178.876
Petróleos	17.325.179	7,9	19.056.324	7,9	36.381.503
Otros	10.500.877	4,8	11.429.666	4,7	21.930.543
Alimentación	8.721.970	4,0	9.340.969	3,9	18.062.939
Construcción	8.860.638	4,0	9.018.991	3,7	17.879.629
Textil y Papeleras	5.456.617	2,5	5.434.952	2,3	10.891.569
Minería, Metálicas Básicas	2.721.396	1,2	2.733.549	1,1	5.454.945
Inmobiliarias	2.122.748	1,0	2.479.172	1,0	4.601.920
Seguros	700.597	0,3	705.098	0,3	1.405.695
Sociedades de Cartera	391.359	0,2	481.752	0,2	873.111
Cemento y Materiales de Const.	298.029	0,1	294.124	0,1	592.153
Metalmecánica	173.650	0,1	226.310	0,1	399.960
S.I.M.	40.142	0,0	32.717	0,0	72.859
Ouímicas	32.040	0,0	35.109	0,0	67.149
TOTAL	219.029.082	100,0	240.789.840	100,0	459.818.922

Importes en miles de euros

Al igual que en periodos anteriores, la inversión se concentra en los sectores de más peso en las Bolsas: Transportes y Comunicaciones, Bancos, Energía y Agua, Petróleos y Otros (en el que se incluyen Nuevas Tecnologías y Medios de Comunicación y Transportes). Solo con estos cinco sectores se alcanza un volumen de 107.546 millones de euros, es decir, un 87% del total negociado por no residentes



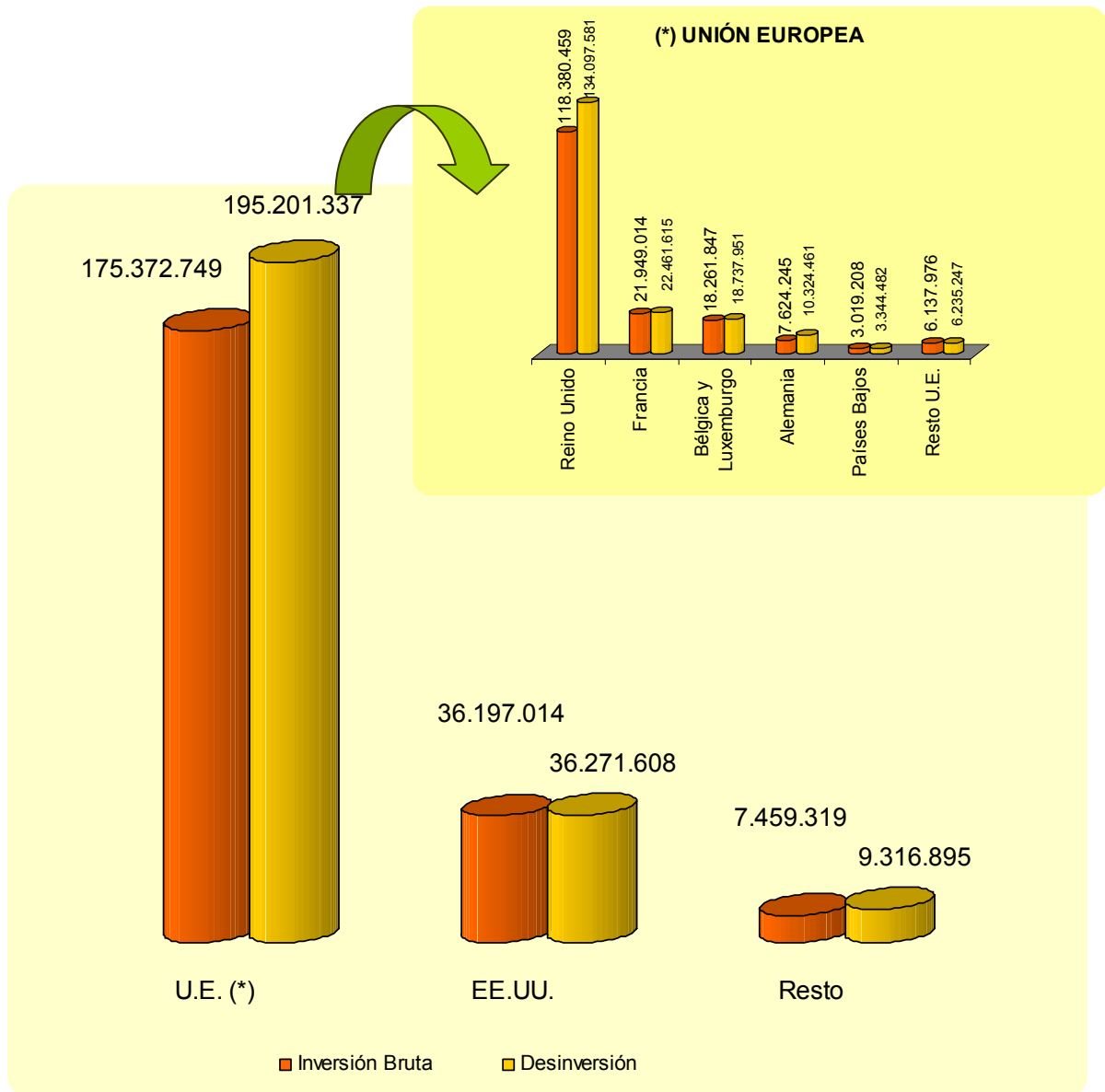
B.V Distribución por País

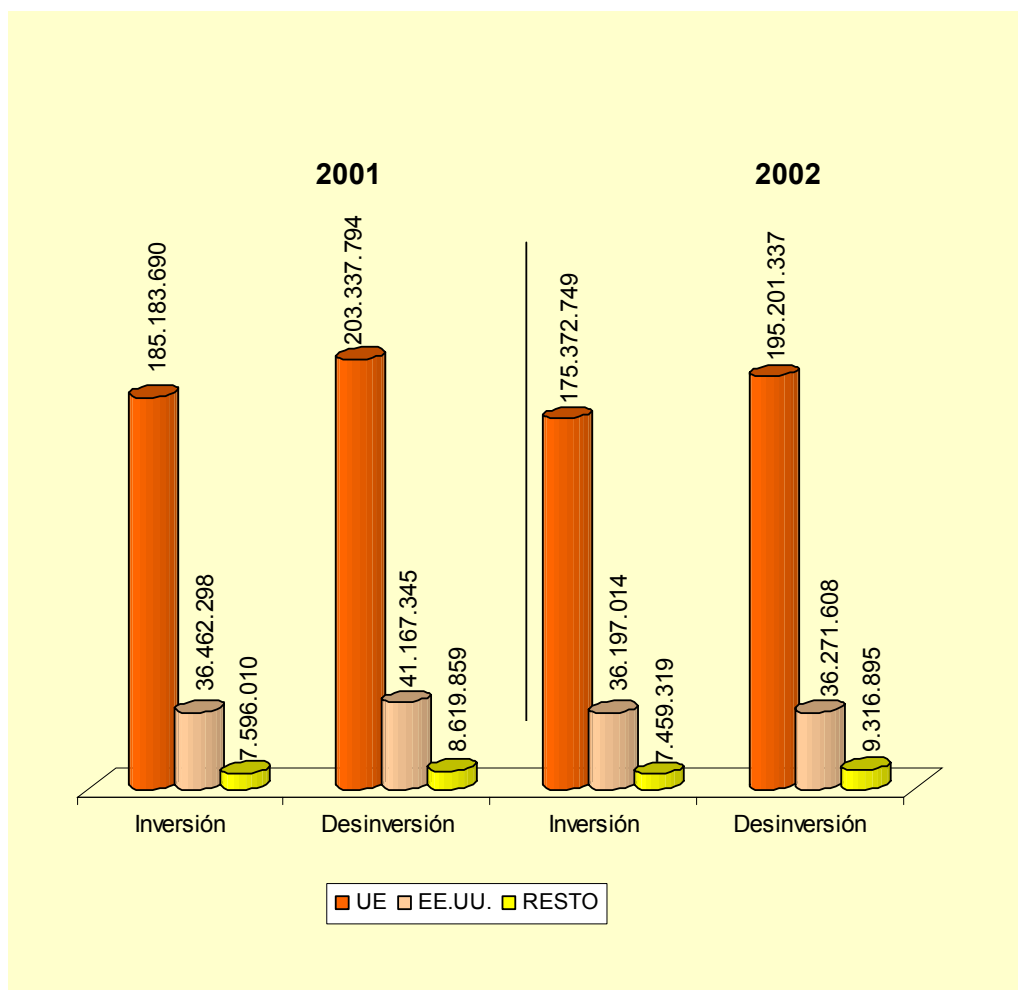
AÑO 2002					
	Inversión bruta	%/ Total	Desinversión	%/Total	Inversión Neta
PAISES U.E.					
Reino Unido	118.380.459	54,0%	134.097.581	55,7%	-15.717.122
Francia	21.949.014	10,0%	22.461.615	9,3%	-512.601
Bélgica y Luxemburgo	18.261.847	8,3%	18.737.951	7,8%	-476.104
Alemania	7.624.245	3,5%	10.324.461	4,3%	-2.700.216
Países Bajos	3.019.208	1,4%	3.344.482	1,4%	-325.274
Italia	1.948.747	0,9%	1.855.536	0,8%	93.211
Irlanda	1.515.051	0,7%	1.381.380	0,6%	133.671
Portugal	1.234.686	0,6%	1.289.719	0,5%	-55.033
Resto U.E.	1.439.492	0,7%	1.708.612	0,7%	-269.120
TOTAL U.E.	175.372.749	80,1%	195.201.337	81,1%	-19.828.588
EE.UU.	36.197.014	16,5%	36.271.608	15,1%	-74.594
Suiza	4.385.094	2,0%	5.560.538	2,3%	-1.175.444
Paraisos Fiscales	1.396.657	0,6%	1.414.376	0,6%	-17.719
Canada	1.207.323	0,6%	1.567.035	0,7%	-359.712
Japón	152.161	0,1%	355.089	0,1%	-202.928
Resto del mundo	318.084	0,1%	419.857	0,2%	-101.773
TOTAL	219.029.082	100,0%	240.789.840	100,0%	-21.760.758

Importes en miles de euros

La distribución por país de procedencia de la inversión no residente es similar a la que hubo para el 2001. La mayor concentración proviene de los países de la Unión Europea (81,1 %) destacando, como viene siendo habitual por sus características como plaza financiera, Reino Unido, con un 55,7 % de la inversión bruta total, seguida de Francia con un 9,3%.

Fuera de la Unión Europea, la mayor inversión procede de EE.UU. con un 15,1 % y de Suiza con un 2,3 %.





B.VI Desglose por modalidad de inversión: Directa³ y de Cartera

PERIODO	Inversión Directa Neta	Porcentaje sobre Inversión Neta Total	Inversión de Cartera	Porcentaje sobre Inversión Neta Total	Inversión Total Extranjera Neta
1995	536.469	18%	2.397.263	82%	2.933.732
1996	-81.630	58%	-58.965	42%	-140.595
1997	287.549	-	-621.459	186%	-333.910
1998	82.411	1%	7.129.939	99%	7.212.350
1999	1.199.165	23%	4.112.075	77%	5.311.240
2000	-2.358.250	15%	-12.875.804	85%	-15.234.054
2001	-941.574	4%	-22.941.426	96%	-23.883.000
2002	-212.431	1%	-21.548.327	99%	-21.760.758

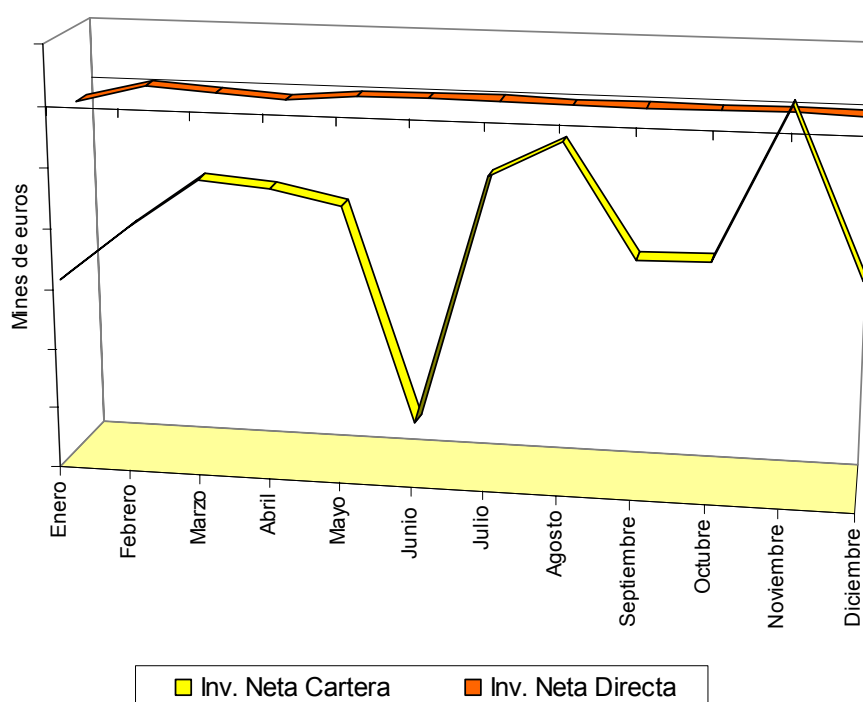
Importes en miles de euros

³ Incluye operaciones de inversión directa llevadas a cabo por medio de la adquisición de valores negociables. Estas cifras se han incluido también en la estadística de inversión directa.

El volumen de inversión extranjera en el año, desglosado por modalidad de inversión, muestra que: 218.719 millones de euros corresponden al total de inversión de cartera y 309 millones de euros son tomas de posición de accionistas estables bajo la modalidad de inversión directa.

AÑO 2002								
	INVERSION BRUTA			DESINVERSION			INVERSION NETA	
	CARTERA	DIRECTA	Porcentaje Directa sobre inversión total	CARTERA	DIRECTA	Porcentaje Directa sobre inversión total	CARTERA	DIRECTA
Enero	22.115.847	1.296	0,0%	25.057.190	224.822	0,9%	-2.941.343	-223.526
Febrero	17.572.973	61.750	0,4%	19.577.726	0	0,0%	-2.004.753	61.750
Marzo	18.895.829	27.375	0,1%	20.080.109	27.375	0,1%	-1.184.280	0
Abril	23.438.980	768	0,0%	24.704.931	88.192	0,4%	-1.265.951	-87.424
Mayo	21.713.950	6.582	0,0%	23.221.320	0	0,0%	-1.507.370	6.582
Junio	17.381.918	28.085	0,2%	22.425.753	1.610	0,0%	-5.043.835	26.475
Julio	24.410.586	27.023	0,1%	25.354.668	808	0,0%	-944.082	26.215
Agosto	16.801.945	9.208	0,1%	17.149.392	11.728	0,1%	-347.447	-2.520
Septiembre	13.134.108	61	0,0%	15.304.648	5.848	0,0%	-2.170.540	-5.787
Octubre	11.156.421	848	0,0%	13.300.074	648	0,0%	-2.143.653	200
Noviembre	17.283.109	327	0,0%	16.934.447	27	0,0%	348.662	300
Diciembre	14.813.889	146.204	1,0%	17.157.624	160.900	0,9%	-2.343.735	-14.696
TOTAL	218.719.555	309.527	0,1%	240.267.882	521.958	0,2%	-21.548.327	-212.431

Importes en miles de euros



Aunque durante el año 2002 la inversión neta es negativa en ambas modalidades, su comportamiento es distinto. La inversión de cartera ha sufrido pronunciados altibajos reflejando la incertidumbre de los mercados mientras que la inversión directa ha mantenido su estabilidad a lo largo del año.

PAISES	INTERMEDIARIOS FINANCIEROS		EMPRESAS PRIVADAS NO FINANCIERAS		RESTO INVERSIONES		TOTAL			
	2001	2002	2001	2002	2001	2002	2001	%	2002	%
Francia			1.103.756	7.038		27.375	1.103.756	0,5	34.413	0,0
Países Bajos	284.293		217.112	28.599			501.405	0,2	28.599	0,0
Alemania	2.554		4.894				7.448	0,0	0	0,0
Reino Unido				648			0	0,0	648	0,0
Luxemburgo	6.219	139.332				10.675	6.219	0,0	150.007	0,1
Antillas Neerlandesas	1.959						1.959	0,0	0	0,0
Suiza	8.100			17.130			8.100	0,0	17.130	0,0
Monaco						1.021	0	0,0	1.021	0,0
Portugal	12.897	304	13.013	15.275	628		26.538	0,0	15.579	0,0
Argentina				848			0	0,0	848	0,0
México					335		335	0,0	0	0,0
Bélgica				61.282			0	0,0	61.282	0,0
Total inversión directa	316.022	139.636	1.338.775	130.820	963	39.071	1.655.760	0,7	309.527	0,1
Inversión Bruta total							221.241.998	100,0	219.029.082	100,0

Importes en miles de euros

En el año 2002 es la inversión directa bruta procedente de Luxemburgo la de mayor importe con un 48 %. La mayor parte del total de esta inversión proviene de intermediarios financieros.

B.VII Inversión extranjera resultante de Ofertas Públicas de Venta y Suscripción de valores

	1996	1997	1998	1999	2000	2001	2002
OFERENTE							
Sector Público *	781.328	3.088.205	2.351.700	131.946	-	123.216	-
Otros Oferentes	320.977	440.626	251.758	2.408.859	4.556.103	1.058.103	1.844.511
TOTAL	1.102.304	3.528.831	2.602.458	2.540.805	4.556.103	1.181.319	1.844.511

Importes en miles de euros

* Privatizaciones

La aportación del capital extranjero en este tipo de operaciones, realizadas durante el 2002, se cifra en 1.844 millones de euros, lo que supone un 64 % más que en 2001.

La colocación más importante fue la de Gas Natural en mayo, que contó con una buena acogida, seguida de la de Enagas en junio.

III

NOTA METODOLÓGICA

I. INVERSIONES ESPAÑOLAS EN VALORES NEGOCIABLES

A. Normativa

Los procedimientos aplicables para las declaraciones de inversiones exteriores y su liquidación, así como los procedimientos para la presentación de memorias anuales y expedientes de autorización se establecen en el título III de la Orden de 28 de mayo de 2001 (BOE de 5 de junio de 2001) y en las Resoluciones de 30 de mayo de 2001 (BOE de 12 de junio de 2001) y del 31 de mayo del 2001 (BOE de 13 de junio de 2001) de la D.G. de Comercio e Inversiones que aprueban los modelos y las instrucciones de declaración.

B. Fuentes de información

Los datos que se presentan han sido elaborados en base a la información contenida en las declaraciones efectuadas por dos tipos de declarantes:

1. Entidades mediadoras residentes (Bancos, Cajas de Ahorros, C.E.C.A. y Sociedades de Servicios de Inversión) en las que se mantienen cuentas de valores abiertas o los títulos depositados.
2. Titulares de la inversión, cuando se cumplan los requisitos establecidos en el apartado 4 del artículo 47 de la Orden de 28 de mayo de 2001.

C. Valores comprendidos

- Acciones con y sin derecho a voto de sociedades extranjeras cuyo capital está admitido total o parcialmente a negociación en mercados organizados, así como derechos de suscripción u otros análogos que den derecho a participación en el capital de dicho tipo de sociedades.

Hay que señalar que estos flujos de inversión comprenden tanto las inversiones directas como de cartera en valores negociables.

- Participaciones en fondos de inversión colectiva.

Además se asimila a inversión española en valores negociables en el exterior la adquisición por residentes de valores emitidos por residentes y adquiridos en mercados organizados extranjeros.

D. Emisor de los títulos.

Los emisores de los títulos se clasifican según su naturaleza de acuerdo con la siguientes categorías:

- Organismos Internacionales de Carácter Multilateral (Unión Europea, CECA, Eurofina, Banco Europeo de Inversiones, Banco Mundial, etc.).
- Entidades financieras no residentes.
- Entidades no financieras no residentes.
- Estado Español, Comunidades Autónomas y Corporaciones Locales.
- Entidades financieras residentes.
- Entidades no financieras residentes.

E. Países de destino

Se considera a estos efectos país de destino de la inversión aquel país en cuyo mercado se realiza la emisión del valor objeto de negociación, con independencia del país de residencia del emisor.

F. Operaciones

- Los datos se refieren a las inversiones y desinversiones de residentes mediante adquisiciones o suscripción y transmisión o reembolso de los valores comprendidos en el punto C.
- Las cifras se expresan en millones de euros y se refieren al valor efectivo de la operación. Este importe se calcula en base a la cotización del euro el día de la operación respecto a la moneda en que se haya efectuado la misma.

II. INVERSIÓN EXTRANJERA EN SOCIEDADES COTIZADAS

A. Normativa

El procedimiento de suministro de datos al Registro de Inversiones está recogido en el Anexo I de la Resolución de 31 de mayo de 2001 por la que se dictan instrucciones para la presentación de las declaraciones de inversiones extranjeras en valores negociables cotizados en mercados españoles (BOE de 13 de junio de 2001). Esta Resolución desarrolla la Orden de 28 de mayo de 2001 sobre los procedimientos aplicables para ello.

B. Fuentes de información

Los datos se obtienen de las declaraciones de flujos que, con carácter mensual, efectúan los intermediarios financieros residentes en España a través de los cuales el inversor no residente realiza sus operaciones.

Estos intermediarios financieros son esencialmente Bancos, Cajas de Ahorro, incluida la CECA, Sociedades y Agencias de Valores.

C. Valores comprendidos

Se incluyen las acciones con y sin derecho a voto de sociedades españolas cuyo capital esté admitido total o parcialmente a negociación en cualesquiera de las Bolsas de Valores españolas así como derechos de suscripción u otros análogos que den derecho a participación en el capital de dichas sociedades.

Quedan exceptuados los valores de sociedades no residentes negociados en Bolsas Españolas, cuya adquisición por no residentes no tiene la consideración de inversión extranjera.

Hay que señalar que, a diferencia de la inversión española en el exterior, en estos datos no se incluyen ni los valores representativos de empréstitos ni las participaciones en fondos de inversión colectiva.

D. Operaciones

Los datos se refieren a las inversiones y desinversiones de no residentes mediante adquisición o suscripción y transmisión o reembolso por reducción de capital de los valores antes mencionados, incluidas las compra-ventas que se efectúen de derechos de suscripción e instrumentos análogos.

Están comprendidas, por tanto, operaciones de mercado primario (suscripciones y reducciones) y de mercado secundario (compras y ventas) y se refiere tanto a operaciones contratadas dentro del sistema bursátil como fuera del mercado como es el caso de las operaciones especiales.

Las cifras se expresan en euros y se refieren al importe efectivo de la operación.

Hay que señalar, como se ha dicho en anteriores pies de página, que estos flujos de inversión comprenden tanto las inversiones directas como de cartera en sociedades cotizadas.

E. Distribución por país y clase de inversor

La distribución por país se refiere al país de procedencia de la inversión. Es importante mencionar en este contexto el uso extendido de intermediarios financieros y de custodios globales en la canalización de estas inversiones hacia España. Estos figuran como interpuestos en las operaciones, de manera que no siempre debe entenderse que el país de procedencia sea coincidente con el del inversor último.

Asimismo, y por la razón que se acaba de exponer, en la distribución por clase de inversor, no siempre debe entenderse que dicha clase de inversor coincide con la del inversor último.

F. Distribución por Sectores de Actividad

El cuadro de Sectorización desglosa la inversión extranjera por el sector de actividad correspondiente al emisor del valor en que se produce la inversión.

La sectorización se corresponde con la codificación sectorial de la Comisión Nacional del Mercado de Valores al objeto de poder analizar la incidencia de la inversión extranjera en los datos generales publicados por ésta. La correspondencia de los sectores considerados con la C.N.A.E. Responde a la siguiente equivalencia:

	C.N.A.E.
Petróleos	11
Energía y Agua	40,41
Minería y Metálicas Básicas	10,12,13,14,27,28
Cementos y Mat. Construcción	26
Químicas	24
Textil y Papeleras	17,18,19,20,21
Metal Mecánica	29,30,31,32,33,34,35
Alimentación	15,16
Construcción	45
Inmobiliarias	70
Transporte y Comunicaciones	60,61,62,63,64
Otros	Resto Sectores
Bancos	65121,65122
Seguros	66
Soc. de Cartera	65232
S.I.M.	65231
Entidades de Financiación	65222
Sociedades y Agencia de Valores	6712
Estado	75111
Comunidades Autónomas	75112
Corporaciones Locales	75113
Otros Organismos Públicos	45211,60211,75140
Entidades Estatales	60100,63221,65224,65233,922
Organismos Internacionales	99

G. Desglose por modalidad de la inversión: Directa y de Cartera

Se considera “inversión directa” aquella que otorga al inversor influencia efectiva en la gestión o control de la sociedad, presumiendo que existe tal cuando la participación del inversor, directa o indirectamente, es igual o superior al diez por cien del capital, o cuando éste forma parte directa o indirectamente del órgano de administración.

La inversión directa se obtiene cruzando la información suministrada con las declaraciones registrales que presentan los titulares de inversiones directas, exceptuando aquellos que corresponden a titulares interpuestos, principalmente bancos extranjeros, cuando actúan por cuenta de varios clientes.

No se recoge sin embargo la inversión directa realizada a través de sociedades españolas participadas mayoritariamente por extranjeros, que si bien conceptualmente es inversión extranjera, no procede del exterior, es decir, no es inversión de no residentes.